



Società Nautica  
Laguna

Società Triestina  
Sport del Mare

Società Velica  
di Barcola e Grignano

Circolo della Vela  
Muggia

Lega Navale Italiana  
Sezione di Trieste

Società Nautica  
Grignano

Dipartimento Nautico  
Sistiana

Sistiana 89

Società Vela  
"Oscar Cosulich"

Triestina della Vela

# CIRCUITO "Solo2" 2023



<http://www.solo2.it>

## GOLFO DI TRIESTE ITALIA

**1<sup>a</sup> EDIZIONE "CIRCUITO DI REGATE PER DUE O SOLITARI"**

### **ISTRUZIONI DI REGATA**

**1<sup>a</sup> 70x2**

**12 -13/05/2023**

#### ABBREVIAZIONI

Nelle presenti Istruzioni di Regata sono utilizzati le seguenti abbreviazioni:

CIS	- Codice Internazionale dei Segnali	SR	- Segreteria di Regata
CdR	- Comitato di Regata	CO	- Comitato Organizzatore
CdP	- Comitato delle Proteste	CT	- Comitato Tecnico
IdR	- Istruzioni di Regata	AO	- Autorità Organizzatrice
BdR	- Bando di Regata	DP	- Penalità Discrezionale
RRS	- Regole di Regata		

## **AUTORITÀ ORGANIZZATRICE (AO):**

Società Canottieri Timavo Via dell'Agraria, 52  
34074 Monfalcone (GO) Tel. 0481-482797

e-mail: [segreteria@canottieritimavo.it](mailto:segreteria@canottieritimavo.it) sito: <http://www.canottieritimavo.it>

Coordinate bancarie per le iscrizioni: IBAN: IT39G0887764610000000103781

BANCA DI CREDITO COOPERATIVO DI STARANZANO E VILLESSE SOC. COOP

Causale: "nome barca - iscrizione Regata 70x2".

ALL'ATTO DELLE ISCRIZIONI I CONCORRENTI DEVONO RITIRARE I NUMERI DI MASCONI DA APPORRE SULLA PRUA PRESSO LA SEGRETERIA DELLA SOCIETÀ CANOTTIERI TIMAVO

LE ISCRIZIONI DEVONO ESSERE PERFEZIONATE INDEROGABILMENTE ENTRO LE ORE 12.00 DEL GIORNO 08/05/23 CAUSA ADEMPIMENTI BUROCRATICI RICHIESTI DALLE AUTORITÀ CROATE.

TUTTE LE BARCHE DEVONO AVERE ALMENO UN TELEFONO CELLULARE SEMPRE ACCESO CON INSTALLATA LA APP "WHATSAPP" E LA CONDIVISIONE CON IL N° + 39 348 4150145

## **1. REGOLE**

1.1 La regata sarà disciplinata dalle Regole come definite dalle Regole di Regata della Vela World Sailing 2021 – 2024.

<https://www.federvela.it/federvela/normative-e-regolamenti/regole-di-regata/481-nuovo-regolamento-di-regata-2021-2024/file.html>

Saranno inoltre in vigore:

1.2 la Normativa FIV 2023 per la Vela d'Altura. <https://www.federvela.it/federvela/normative-e-regolamenti/attivita%20A0-agonistica-e-squadre-federali/62-normativa-vela-d-altura/file.html>

1.3 La Normativa FIV 2023 per l'Attività Sportiva in Italia. <https://www.federvela.it/federvela/normative-e-regolamenti/programmazione-attivita%20A0-sportiva-nazionale/103-norme-per-l-attivita%20A0-sportiva-nazionale/file.html>

1.4 Il Regolamento OPEN ALTURA 2021-2024 (rev. gennaio 2022).

<https://solo2.it/wp-content/uploads/2022/02/Regolamento-Open-Altura-2021-2024-vers-genn-22.pdf>

1.5 Il Regolamento IMS 2023. <https://orc.org/rules/IMS%202023.pdf>

1.6 Il Regolamento ORC 2023. <https://orc.org/rules/ORC%20Rating%20Systems%202023.pdf>

1.7 La Normativa di legge sulle dotazioni di sicurezza per la navigazione da diporto, incluso un apparato VHF a prescindere dalla distanza dalla costa. **Nelle prove del Circuito SOLO2 che prevedono una permanenza in mare anche durante le ore notturne, dal tramonto e fino all'alba saranno in vigore le Norme Internazionali per Prevenire gli Abbordi in Mare (IRPCAS O NIPAM), che sostituiranno le Regole della Parte Seconda del RRS anche per le barche in regata.**

**TUTTE LE BARCHE DEVONO AVERE ALMENO UN TELEFONO CELLULARE SEMPRE ACCESO CON INSTALLATA LA APP "WHATSAPP" E LA CONDIVISIONE CON IL N° + 39 348 4150145**

1.8 Limitazioni:

a) velocità media del vento alla partenza: 18 Kt max.

b) Se il CdR espone la bandiera W prima o assieme al segnale di avviso è vietato l'uso di vele di prua non inferite per le Flotte OPEN e ORC DH.

1.9 Nelle manifestazioni "15 MIGLIA IN SOLITARIO", "70X2" e "REGATA 25 X 2" tutti i Concorrenti devono obbligatoriamente indossare sempre il Dispositivo Personale di Galleggiamento da quando escono in mare al rientro in porto. Eventuali regole integrative potranno essere inserite nelle IdR di ogni singola manifestazione: **è obbligatorio per tutto l'equipaggio essere agganciati sempre alle "life lines" quando si è in coperta dal tramonto all'alba. Le "life lines" devono essere in grado di trattenere la caduta fuori bordo di entrambi i membri dell'equipaggio senza danneggiarsi o rompersi,**

1.10 In caso di contrasto tra il BdR del Circuito e le IdR della manifestazione prevarrà il BdR del Circuito. (mod. RRS 63.7)

## **2. MODIFICA ALLE ISTRUZIONI DI REGATA**

2.1 Le Istruzioni di Regata della manifestazione saranno pubblicate sull'applicazione "RACING RULES OF SAILING" <https://www.racingrulesofsailing.org/documents/6149/event> AUC ufficiale della manifestazione. Inoltre potranno essere pubblicate anche sul sito dell'Autorità Organizzatrice ([www.canottieritimavo.it](http://www.canottieritimavo.it)) e sul canale Telegram del Circuito <https://t.me/curcitosolo2>.

2.2 Le variazioni alle IdR saranno pubblicate non più tardi di 2 ore che abbiano effetto, ad eccezione del cambiamento del programma delle regate che dovrà essere pubblicato prima delle ore 20:00 del giorno prima in cui avrà effetto.

### **3 COMUNICATI AI CONCORRENTI:**

**3.1** I Comunicati per i Concorrenti saranno pubblicati sull'Albo Ufficiale per i Comunicati (AUC) che sarà la piattaforma web <https://www.racingrulesofsailing.org/documents/6149/event>

I comunicati verranno possibilmente pubblicati anche sul canale Telegram del Circuito <https://t.me/curcuitsolo2>.

**3.2** La SR è situata presso la sede della **Società Canottieri Timavo** Via dell'Agraria, 52  
34074 Monfalcone (GO) Tel. 0481-482797

e-mail: [segreteria@canottieritimavo.it](mailto:segreteria@canottieritimavo.it) sito: <http://www.canottieritimavo.it>

**3.3** In mare, tutte le comunicazioni tra il CdR e i Concorrenti saranno effettuate tramite radio VHF sul canale 72. Eventuali comunicazioni radio dalle barche al CdR, saranno valide solo se confermate dal CdR. Per tutte le barche è fatto obbligo di ascolto sul canale 72 VHF durante la regata.

**3.4** Le comunicazioni tra il CdR e i mezzi posaboe e le altre imbarcazioni ufficiali saranno effettuate sul canale 73 VHF.

**3.5** Tutti i segnali con bandiere effettuati dal CdR o altre comunicazioni saranno ripetuti via radio sul canale 72 VHF. La mancata comunicazione o ricezione non potranno essere oggetto di protesta o di richiesta di riparazione. Questo a modifica della RRS 60.1(b).

**3.6** Una barca in regata non potrà effettuare comunicazioni radio di alcun genere tranne per comunicare al CdR il proprio ritiro, eventuali emergenze o per rispondere a chiamate del CdR ad essa diretta. Questa restrizione si applica anche per le trasmissioni e le ricezioni voce o dati che non siano pubbliche e disponibili a tutte le barche. Questo modifica la RRS 41.

### **4 CODICE DI CONDOTTA E COMPORAMENTI ECOSOSTENIBILI:**

**4.1** La canottieri Timavo promuove comportamenti ecosostenibili in ogni sua manifestazione a terra ed in mare. Lo Skipper sarà ritenuto il **"RESPONSABILE ECOLOGICO DI BORDO"** per questa manifestazione. Tutti i Concorrenti sono tenuti ad attenersi al **DECALOGO DEL RESPONSABILE ECOLOGICO DI BORDO** come da **Allegato D**

**4.2** [DP] I Concorrenti e le Persone di Supporto devono soddisfare ogni ragionevole richiesta degli UdR in merito alla regata in corso.

**4.3** [DP] I Concorrenti e le Persone di Supporto devono maneggiare qualsiasi attrezzatura o posizionare la pubblicità fornita dall'AO con cura, abilità marinaresca, in conformità con le istruzioni per il suo utilizzo e senza interferire con la sua funzionalità.

**4.4** I fili di lana usati per giuncare gli spinnaker o i gennaker caduti in mare non saranno considerati rifiuto. Ciò modifica la RRS 47.

### **5 SEGNALI A TERRA:**

**5.1** I Segnali a terra saranno esposti sull'albero dei segnali ed inoltre saranno pubblicati anche sulla piattaforma web:

<https://www.racingrulesofsailing.org/documents/6149/event>

e possibilmente anche sul canale Telegram del Circuito Solo 2. <https://t.me/curcuitsolo2>.

**5.2** Quando l'Intelligenza viene esposta a terra con 2 segnali acustici, "un minuto" è sostituito dalle parole "non meno di 60 minuti" nel Segnale di Regata dell'Intelligenza. Questo cambia il Segnale di Regata "Intelligenza".

**5.3** Quando la bandiera "N" viene esposta a terra con 3 segnali acustici significa "la Regata odierna non verrà disputata". Questo modifica il segnale di regata "N".

### **6 PROGRAMMA DELLA REGATA:**

**6.1** **Giovedì 11 maggio Ore 19.00 Briefing presso la sala riunioni della SVOC dove saranno distribuiti anche i masconi da apporre sulla prua delle barche e seguirà una bicchierata.**

Venerdì 12 maggio Ore 18.00 Segnale di Avviso.

**6.2** E' prevista 1 prova.

**6.3** Per avvisare le barche che la prova inizierà al più presto, la bandiera arancione verrà esposta con un segnale acustico almeno 5 minuti prima che sia esposto il segnale di avviso.

**6.4** La partenza sarà comune per la Flotta ORC DH e per la Flotta OPEN.

### **7 BANDIERE DI CLASSE:**

**7.1** La bandiera di classe per la Flotta OPEN sarà una bandiera bianca con il logo SOLO 2.

**7.2** La bandiera di classe per la Flotta ORC DH sarà una bandiera blu con il logo SOLO 2.

### **8 AREA DI REGATA:**

**8.1** L'area di partenza sarà a sud del segnale cardinale SUD di Punta Sdobba.

### **9 PERCORSI:**

#### **TRACKING WhtsApp**

**9.1** **Percorso Costiero n°1** segnalato con l'esposizione del **pennello numerico N° 1** a bordo del battello del CdR prima od assieme al segnale di avviso:

il percorso P – Punta Salvore – Plic Mramori (Marmi) – Punta Salvore - A sarà un percorso costiero di circa 70 mn.

**La boa P/A sarà una boa gonfiabile di forma cilindrica e di colore giallo posizionata approssimativamente a sud di punta Sdobba, alle coordinate 45°42'.620 N - 13°34'.000 E**

Dalla linea di partenza si prosegue per rotta 200° per circa 14 mn fino a doppiare Punta Salvore approssimativamente alle coordinate 45° 30',050 N – 13° 28',200 E

Si prosegue per rotta approssimativamente 170° per circa 22 mn fino a raggiungere Plic Mramori (Marmi) 45°08'.820 N 13°34'.166 E da lasciare a sinistra.

Si ritorna a Punta Salvore per rotta approssimativamente di 348° per circa 22 mn.

Da Punta Salvore si prosegue alla boa fissa denominata MAMBO 3 alle coordinate 45° 38,614' N 13° 30,676' E da lasciare a destra

**Tutte le barche hanno l'obbligo di passare vicino alla boa MAMBO 3 per una eventuale riduzione di percorso.**

Dalla boa MAMBO 3 si prosegue per rotta approssimativamente di 30° per circa 4,6 mn fino all'arrivo posizionato alle coordinate 45° 42,620' N 13° 34,000' E.

Il diagramma contenuto nell'**Allegato B** indica il percorso, compresi gli angoli approssimativi tra i lati, l'ordine nel quale le boe devono essere passate ed il lato dal quale ogni boa deve essere lasciata. Il calcolo dei compensi per la flotta ORC DH sarà fatto sull'effettiva lunghezza del percorso, determinata dal CdR, e che non possono essere oggetto di richieste di riparazione da parte di una barca. Questo a modifica della RRS 62.1(a).

**9.2 Percorso Costiero n°2** segnalato con l'esposizione del **pennello numerico N° 2** a bordo del battello del CdR prima od assieme al segnale di avviso:

il percorso P - 1 - 2 - 3 - 2 - 1 - A sarà un percorso costiero di circa 30 mn.

**La boa P** sarà una boa di forma cilindrica di colore giallo posizionata approssimativamente a sud di punta Sdobba, alle coordinate 45°42'.958 N - 13°34'.760 E

**La boa 1** sarà una boa fissa denominata "BOA AD USO SPECIALE" posizionata approssimativamente alle coordinate: 45°41,570 N – 13°35,630 E, da lasciare a dritta, da raggiungere con rotta 155°

**La boa 2** sarà una boa fissa denominata SEGNALE CARDINALE SUD DELLA MULA DI MUGGIA posizionata approssimativamente alle coordinate: 45°39',360 N - 13°26',305 E, da lasciare a dritta, con rotta 250°.

**La boa 3** sarà una boa fissa denominata BOA ACQUE LIBERE DI GRADO posizionata approssimativamente alle coordinate 45°39'.638 N - 13°20'.840 E, da lasciare a dritta, con rotta 275°.

**La boa 2** sarà una boa fissa denominata SEGNALE CARDINALE SUD DELLA MULA DI MUGGIA posizionata approssimativamente alle coordinate: 45°39',360 N - 13°26',305 E, da lasciare a sinistra, con rotta 095°.

**La boa 1** sarà una boa fissa denominata "BOA AD USO SPECIALE" posizionata approssimativamente alle coordinate: 45°41,570 N – 13°35,630 E, da lasciare a sinistra, da raggiungere con rotta 071°

**La boa A** sarà una boa di forma cilindrica di colore giallo posizionata approssimativamente a sud di punta Sdobba, alle coordinate 45°42'.958 N - 13°34'.760 E da raggiungere con rotta 355°

Il diagramma contenuto nell'**Allegato C** indica il percorso, compresi gli angoli approssimativi tra i lati, l'ordine nel quale le boe devono essere passate ed il lato dal quale ogni boa deve essere lasciata. Il calcolo dei compensi per la flotta ORC DH sarà fatto sull'effettiva lunghezza del percorso, determinata dal CdR, e che non possono essere oggetto di richieste di riparazione da parte di una barca. Questo a modifica della RRS 62.1(a).

## **10 SPARE**

### **11 PARTENZA:**

**11.1** La Flotta OPEN e la Flotta ORC DH, se presente, avranno partenza unica. Tutte le barche dovranno esporre il numero di mascone fornito dall'AO e posizionarlo sulla prua della barca su entrambe le murate.

**11.2** La linea di partenza sarà tra un'asta con bandiera arancione posta sul battello CdR all'estremità destra della linea e la boa P all'estremità di sinistra. In prossimità della boa P di partenza potrà essere posizionato un battello del CdR per il rilevamento degli eventuali OCS.

**11.3** Una barca che non parte entro 15 minuti dopo il proprio segnale di partenza sarà classificata "DNS Non Partita" senza udienza, ciò modifica le RRS A5.1 e A5.2.

**11.4** Dopo un richiamo individuale, il CdR cercherà di trasmettere il numero delle barche in OCS (es.: 2 barche OCS), senza comunicare il numero velico o di mascone delle stesse. In un momento successivo il CdR trasmetterà i numeri velici o di mascone delle imbarcazioni identificate OCS-UFD-BFD sul canale 72 VHF. La mancanza della trasmissione o la sua mancata tempestività o l'ordine nel quale le barche sono avvistate, non saranno motivo per una richiesta di riparazione da parte delle barche. Ciò modifica la RRS 62.1(a).

### **12 CAMBIO DEL SUCCESSIVO LATO DEL PERCORSO:**

**12.1** Non è previsto il cambio di percorso.

### **13 ARRIVO:**

**13.1** La linea di arrivo per i **PERCORSI COSTIERI N°1 o N°2** sarà tra l'asta che espone una bandiera blu posta sul battello CdR e la boa gonfiabile di arrivo "A" di forma cilindrica e colore giallo, che sarà posizionata nella stessa posizione della boa di partenza. Il battello CdR si posizionerà in modo tale che la linea di arrivo sia perpendicolare all'ultimo lato del **PERCORSO N°1 o N°2**

**13.2** Le barche dovranno chiamare il CdR sul canale 72 VHF o al nr **+ 39 348 4150145**

quando saranno a 3 miglia dall'arrivo e a poi a 1 miglio dall'arrivo comunicando la posizione, la rotta seguita e l'orario previsto di arrivo dal GPS.

#### **14 SISTEMA DI PENALIZZAZIONE:**

**14.1** La RRS 44.1 è modificata nel senso che la penalità di 2 giri è sostituita dalla penalità di 1 giro.

**14.2** Una barca che si sia auto penalizzata o ritirata in accordo con la RRS 44.1 dovrà compilare e consegnare alla SR il relativo modulo entro il tempo limite per le proteste.

#### **15 TEMPI LIMITE:**

**15.1** I tempi limite saranno:

“**PERCORSO N°1 e N°2 COSTIERO**” per la **Flotta ORC DH** sarà di ore 26

“**PERCORSO N°1 e N°2 COSTIERO**” per la **Flotta OPEN** sarà di ore 26

**15.2** L'orario ufficiale della manifestazione è il tempo UTC + 2ore. (CEST)

#### **16 PROTESTE E RICHIESTE DI RIPARAZIONE:**

**16.1** Per entrambe le Flotte, il tempo limite per le proteste è di 90 minuti dopo che l'ultima barca è arrivata. L'orario sarà pubblicato all'albo ufficiale: <https://www.racingrulesofsailing.org/documents/6149/event>

**16.2** Le proteste o le richieste di riparazione dovranno essere redatte sul form della piattaforma web <https://www.racingrulesofsailing.org/documents/6149/event> a modifica di quanto previsto nel regolamento di regata.

**16.3** I Comunicati saranno affissi non oltre 30 minuti dallo scadere del tempo limite per le proteste, per informare i Concorrenti delle udienze nelle quali sono parti o nominati come testimoni. Le udienze saranno discusse nella sala per le proteste situata presso la sede della Canottieri Timavo a partire dall'ora pubblicata.

**16.4** I Comunicati per le proteste da parte del CdR, CT o CdP saranno affissi per informare le barche come da RRS 61.1(b).

#### **17 PUNTEGGIO:**

**17.1** Verrà utilizzato il sistema di “Punteggio Minimo” previsto dall'Appendice A RRS. E' prevista una sola prova.

**17.2** La flotta ORC DH, se presente, e la flotta OPEN avranno classifiche separate.

**17.3** Per la flotta ORC DH la classifica sarà redatta in tempo corretto e verrà utilizzato il sistema APH Single Number Time on distance. Se in partenza è stato esposto il segnale “W”, verrà utilizzato il sistema APH NS Time on distance. Tutte le decisioni in tema di calcolo del tempo corretto sono a sola discrezione del CdR e non possono essere oggetto di richieste di riparazione da parte di una barca. Questo a modifica della RRS 62.1(a).

**17.4** Per la flotta OPEN la classifica generale sarà redatta in tempo reale secondo gli ordini di arrivo. Sarà redatta inoltre una classifica per Categorie e Classi.

#### **18 NORME DI SICUREZZA:**

**18.1** Una barca che si ritira dalla prova dovrà darne comunicazione al CdR al più presto possibile chiamando sul canale 72 VHF e dovrà aspettare di ricevere conferma da parte del CdR, oppure dovrà chiamare il n° + 39 348 4150145

**18.2** Ogni uso del motore per la propulsione della barca, impiegato per il recupero di uomo a mare, dare aiuto o per ogni altro uso deve essere comunicato dopo l'arrivo in forma scritta al CdR precisando le ragioni di tale uso. Se la barca non ha conseguito vantaggio nella prova, il CdP può imporre una penalità discrezionale.

#### **19 CAMBIO DI EQUIPAGGIO E DI ATTREZZATURE:**

**19.1 [DP]** La sostituzione di membri dell'equipaggio può avvenire solo dopo autorizzazione da parte del CdR alla richiesta scritta presentata dallo Skipper, fatta non più tardi di 2 ore prima dell'orario previsto per la partenza della prova.

**19.2** Non è consentita la sostituzione di attrezzature perse o danneggiate senza l'approvazione scritta del CT o del CdR. Le richieste per la sostituzione saranno presentate al CT o al CdR alla prima ragionevole occasione.

#### **20 VERIFICA ATTREZZATURE E CONTROLLI DI STAZZA:**

**20.1** In acqua una barca può ricevere da un membro del CdR o del CT l'ordine di recarsi immediatamente in un'area designata adibita alle ispezioni.

**20.2** Una barca o le attrezzature possono essere ispezionate o misurate nei tempi specificati dalle regole di classe, dal BdR o dalle IdR.

#### **21 IMBARCAZIONI UFFICIALI:**

**21.1** Le imbarcazioni ufficiali saranno identificate come segue:

Battello CdR	Striscione a murata “Comitato di Regata Circuito SOLO 2”
Battelli del CdR (posaboe etc.)	Bandiera bianca con scritta C.d.R nera e logo SOLO2

**21.2** Le imbarcazioni impiegate dalla stampa, fotografi, cineoperatori, VIPs etc. non sono sotto la giurisdizione del CdR. Ogni azione di questi mezzi non potrà essere oggetto di richiesta di riparazione. Questo cambia la RRS 60.1(b).

## **22 BATTELLI APOGGIO:**

**22.1** I team leader, gli allenatori e altro personale di supporto, dovranno stare al di fuori dell'area dove le barche stanno regatando dal momento del segnale preparatorio della prima Flotta che parte, fino a quando tutte le barche siano arrivate, si siano ritirate o il CdR abbia segnalato un differimento, un richiamo generale o una interruzione [DP].

## **23 SPARE**

## **24 SMALTIMENTO RIFIUTI:**

**24.1** La Canottieri Timavo promuove durante la regata e la cerimonia di premiazione la raccolta differenziata dei rifiuti ed il rispetto dei comportamenti ecosostenibili a cui i Concorrenti dovranno sempre attenersi.

## **25 RESTRIZIONI PER L'ALAGGIO:**

**25.1** Le barche non potranno essere alate durante la manifestazione salvo dispensa scritta del CdR e con l'osservanza delle condizioni poste in essa.

## **26 EQUIPAGGIAMENTO PER LE IMMERSIONI E GREMBIULI DI PLASTICA:**

**26.1** Non si dovranno usare apparecchiature di respirazione subacquea, grembiuli di plastica o equivalenti intorno alle barche tra il segnale preparatorio della prima prova e la fine della manifestazione.

**26.2** Le barche non dovranno essere pulite in alcun modo sotto la linea di galleggiamento durante l'evento.

## **27 PREMI E PREMIAZIONI:**

**27.1** Le premiazioni verranno effettuate domenica 14 maggio alle ore 11.00 presso la sede della Canottieri Timavo. Seguirà un rinfresco a buffet.

**27.2** Ci sarà un premio speciale per il primo arrivato in Overall verrà assegnato alla barca che taglia la "Line of Honour" (prima arrivata in tempo reale).

**27.3 Flotta ORC DH:** verranno premiati i primi classificati di ogni Classe

**27.3 Flotta OPEN:** Verranno premiati circa i primi arrivati per ogni Categoria e Classe.

## **28 RESPONSABILITA':**

**28.1** La RRS 3 afferma: "La responsabilità della decisione di una barca di partecipare a una regata o di continuare a regatare è solo sua". Partecipando a questo evento ogni Concorrente concorda e riconosce che la vela è un'attività potenzialmente pericolosa con rischi intrinseci. Questi rischi includono forti venti e mare mosso, improvvisi cambiamenti del tempo, guasto dell'attrezzatura, errori di manovra della barca, scarsa marineria da parte di altre barche, perdita di equilibrio su una piattaforma instabile e affaticamento con conseguente aumento del rischio di lesioni. Insieme nello sport della vela è il rischio di lesioni permanenti e catastrofiche o morte per annegamento, trauma, ipotermia o altre cause.

**28.2** L'Autorità Organizzatrice declina ogni e qualsiasi responsabilità per danni che possano subire le persone e/o le cose, sia in terra sia in acqua, in conseguenza della loro partecipazione alla regata di cui al presente Bando di Regata. E' competenza degli Armatori o dei Responsabili di bordo decidere in base alle capacità dell'equipaggio, alla forza del vento, allo stato del mare, alle previsioni meteorologiche ed a quant'altro debba essere previsto da un buon marinaio, se uscire in mare e partecipare alla regata, di continuarla ovvero di rinunciare. In seguito ad una grave infrazione in tema di comportamento o di spirito sportivo. Il Comitato per le Proteste potrà escludere un Concorrente dall'ulteriore partecipazione alle prove successive o applicare altre sanzioni disciplinari. Ciò sarà applicato non solamente per le regate propriamente dette, ma anche per tutta la durata della Manifestazione.

## **29 ASSICURAZIONE:**

**29.1** Ogni barca partecipante dovrà essere coperta da polizza assicurativa RC in corso di validità con la clausola di "estensione per le regate" e con un massimale non inferiore a € 1.500.000,00.

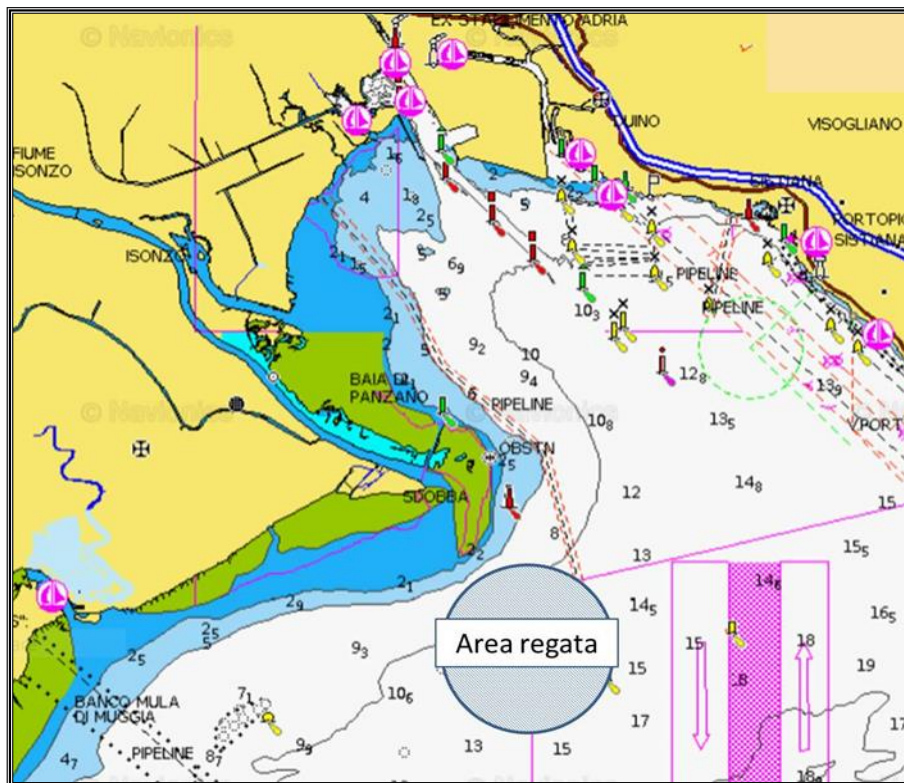
**TUTTI GLI ALLEGATI SONO PARTE INTEGRANTE DELLE IDR**

**IL COMITATO DI REGATA**

## ALLEGATO A

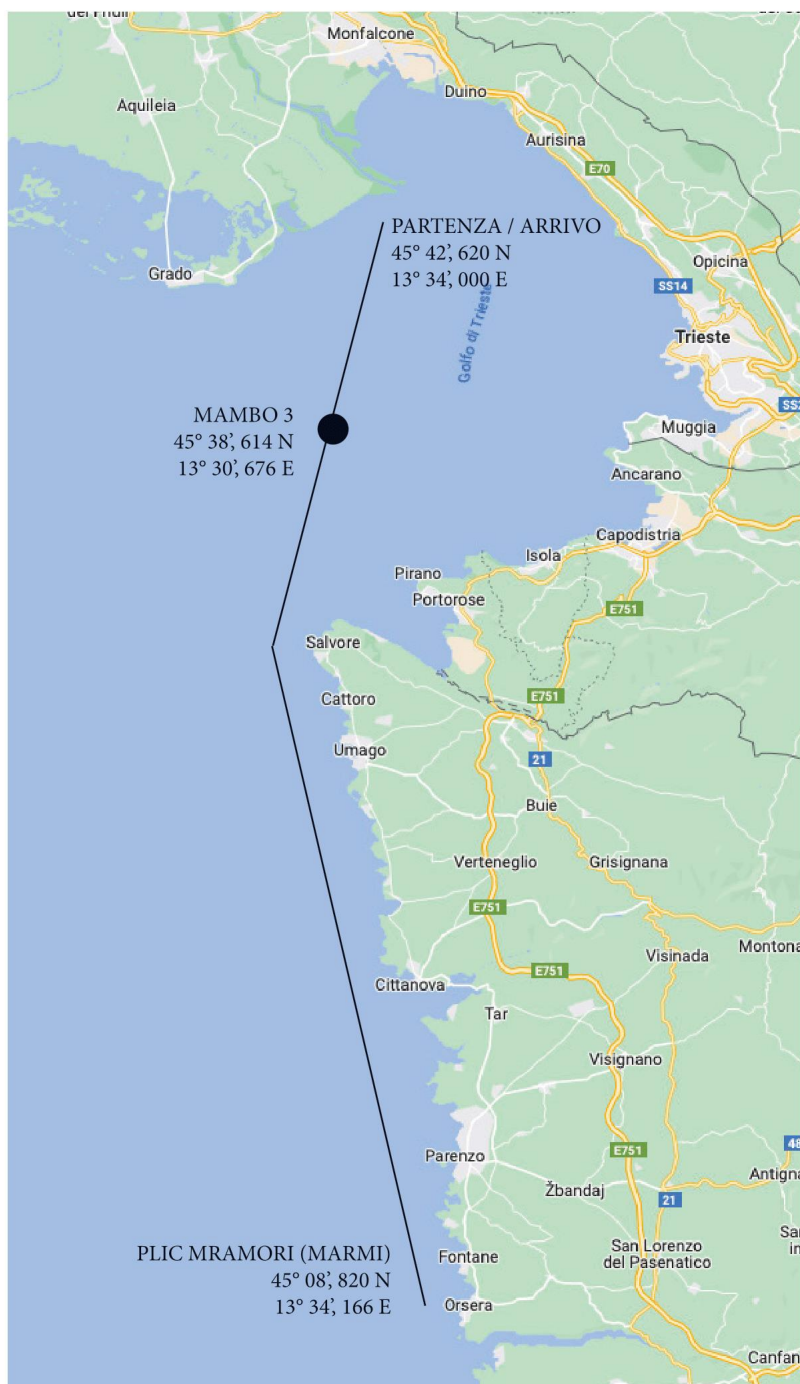
**ATTENZIONE IMMAGINE NON VALIDA PER LA NAVIGAZIONE**

### AREA DI REGATA



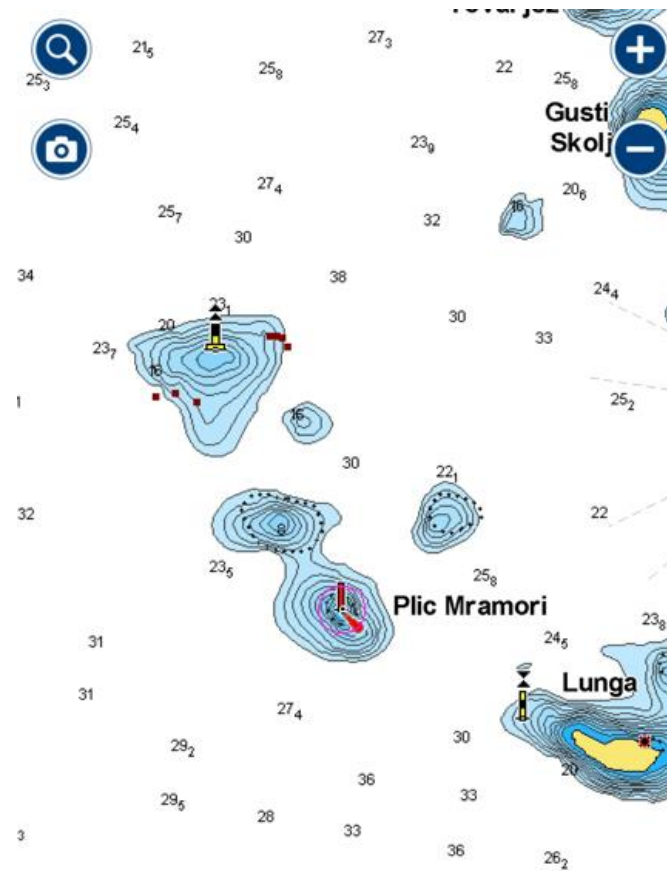
**ALLEGATO B**  
**PERCORSO COSTIERO N°1**  
**PENNELLO N°1**

**ATTENZIONE IMMAGINI NON VALIDA PER LA NAVIGAZIONE**





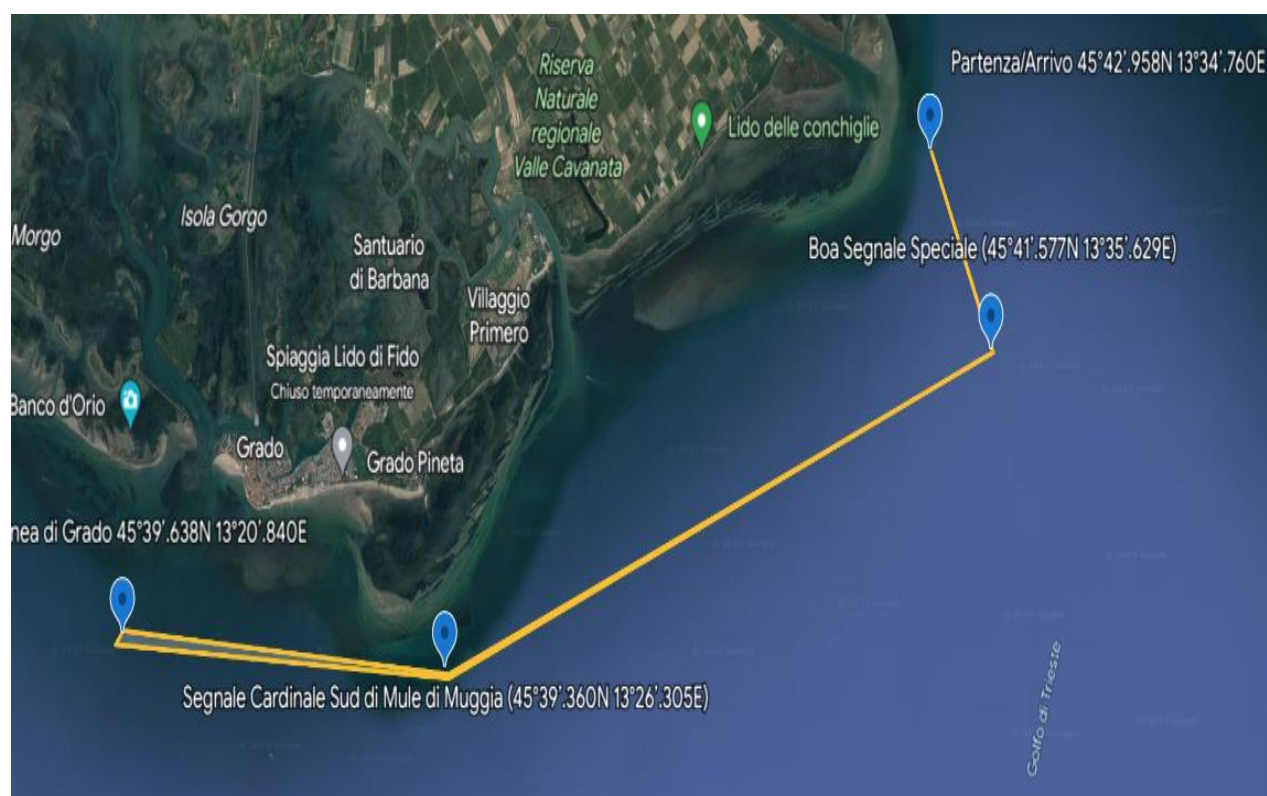
## Particolare Boa Mramori (Marmi)



ALLEGATO C  
PERCORSO COSTIERO N°2  
PENNELLO N°2

**P - 1 - 2 - 3 - 2 - 1 - A**

**ATTENZIONE IMMAGINE NON VALIDA PER LA NAVIGAZIONE**



# ALLEGATO D

## Decalogo del Responsabile Ecologico di bordo

1. Naviga quanto più possibile a vela.
2. Non gettare nulla di non organico in mare aperto.
3. Evita cadute accidentali di qualsiasi materiale in mare, mantieni in zona sicura gli attrezzi durante il lavoro in coperta.
4. Utilizza prodotti per la pulizia biodegradabili al 100%, se possibile in contenitori ottenuti da riciclo, con minor utilizzo di imballaggio possibile.
5. Crea a bordo spazi e contenitori per la raccolta differenziata e a terra deposita i rifiuti in appositi contenitori dedicati.
6. Non usare stoviglie, piatti e bicchieri monouso e trasporta la tua cambusa in borse di tela riutilizzabili.
7. Se devi fumare, usa il posacenere portatile ed antivento.
8. Ripesca le plastiche galleggianti che trovi in mare, possono avere una seconda vita! Se sono troppo voluminose, segnalane la posizione alle autorità competenti che provvederanno alla raccolta e all'emissione dell'avviso ai naviganti.
9. Evita di sostituire, ripara e pensa come riutilizzare.
10. Diffondi ad altri equipaggi i principi di comportamento etici ed ecologici da tenere a bordo: stimola altri a diventare R.Eco!

### TEMPI DI DEGRADO DEI RIFIUTI IN MARE SONO LUNGHISSIMI

Fazzoletti di carta - 3 mesi

Fiammiferi - 6 mesi

Mozzicone di sigaretta - da 1 a 5 anni

Buste di plastica - da 10 a 20 anni

Prodotti di nylon - da 30 a 40 anni

Lattine di alluminio - 10-100 anni Bottiglie di vetro - 1.000 anni Polistirolo - 1.000 anni Bottiglie di plastica - mai completamente